



บันทึกข้อความ

ส่วนราชการ กลุ่มงานบริหารทั่วไป โรงพยาบาลหนองหญ้าปล้อง โทร. ๐ ๓๒๔๙ ๔๓๕๓ ต่อ ๑๐๙
ที่ พบ ๐๐๓๒.๓๐๑/พิเศษ วันที่ ๒๐ ธันวาคม ๒๕๖๒

เรื่อง ขอเผยแพร่คู่มือ/ แนวทางเวชปฏิบัติการแพทย์แผนไทย
เรียน ผู้อำนวยการโรงพยาบาลหนองหญ้าปล้อง

ตามที่ โครงการประเมินคุณธรรมและความโปร่งใสในการดำเนินงานของหน่วยงานภาครัฐ (ITA) กำหนดให้หน่วยงานต้องมีการเปิดเผยข้อมูลข่าวสารที่เป็นปัจจุบันทางเว็บไซต์ของหน่วยงาน ไม่ว่าจะเป็นข้อมูลพื้นฐานต่างๆ ทั้งด้านผู้บริหาร นโยบาย โครงสร้าง อำนาจหน้าที่ ตามกฎกระทรวงฯ รวมไปถึงประมวลจริยธรรมข้าราชการพลเรือน ข้อบังคับว่าด้วยจรรยาข้าราชการ การจัดการข้อร้องเรียนต่างๆ แผนปฏิบัติการประจำปี และแผนการใช้จ่ายงบประมาณของหน่วยงาน นั้น

กลุ่มงานบริหารทั่วไป จึงขอเสนอ คู่มือ / แนวทางเวชปฏิบัติการแพทย์แผนไทย มาเพื่อพิจารณา และหากเห็นชอบโปรดพิจารณาอนุญาตให้เผยแพร่ทางเว็บไซต์ของหน่วยงานต่อไป




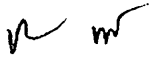
(นางสาวสายชล สุ่มสังข์)
นักจัดการงานทั่วไปปฏิบัติการ
หัวหน้ากลุ่มงานบริหารทั่วไป

อนุญาต

(นายปางชนม์ เตี้ยแจ้)

นายแพทย์ชำนาญการ รักษาการในตำแหน่ง
ผู้อำนวยการโรงพยาบาลหนองหญ้าปล้อง

แบบฟอร์มการขอเผยแพร่ข้อมูลผ่านเว็บไซต์ของหน่วยงานราชการส่วนภูมิภาค
โรงพยาบาลหนองหญ้าปล้อง จังหวัดเพชรบุรี
ตามประกาศสำนักงานปลัดกระทรวงสาธารณสุข
เรื่อง แนวทางการเผยแพร่ข้อมูลต่อสาธารณะผ่านเว็บไซต์ของหน่วยงาน พ.ศ.2561

แบบฟอร์มการขอเผยแพร่ข้อมูลผ่านเว็บไซต์ของโรงพยาบาลหนองหญ้าปล้อง	
<p>ชื่อหน่วยงาน/กลุ่มงาน: โรงพยาบาลหนองหญ้าปล้อง วัน/เดือน/ปี:20 ธ.ค. 2562..... หัวข้อ: EB9 คู่มือ/ แนวทางเวชปฏิบัติการแพทย์แผนไทย รายละเอียดข้อมูล (โดยสรุปหรือเอกสารแนบ) รพ. ขอเผยแพร่ คู่มือ/ แนวทางเวชปฏิบัติการแพทย์แผนไทย ซึ่งเป็นมาตรฐานและขั้นตอนการให้บริการ เวชปฏิบัติการแพทย์แผนไทย</p> <p>Link ภายนอก: หมายเหตุ:</p> <p>.....</p> <p>.....</p>	
<p>ผู้รับผิดชอบการให้ข้อมูล  (นางสาวสายชล สุ่มสังข์) ตำแหน่ง นักจัดการงานทั่วไปปฏิบัติการ วันที่....20.....เดือน.....ธ.ค.พ.ศ....2562</p>	<p>ผู้อนุมัติรับรอง  (นางสาวสายชล สุ่มสังข์) ตำแหน่ง หัวหน้ากลุ่มงานบริหารทั่วไป (หัวหน้า) วันที่....20.....เดือน.....ธ.ค.พ.ศ....2562</p>
<p>ผู้รับผิดชอบการนำข้อมูลขึ้นเผยแพร่  (นายเอกลักษณ์ เกิดลมูล) ตำแหน่ง...นักวิชาการคอมพิวเตอร์.... วันที่....20.....เดือน.....ธ.ค.พ.ศ....2562</p>	<p>ผู้อนุมัติการเผยแพร่  (นายปางชนม์ เตี้ยแจ้) ตำแหน่ง...ผู้อำนวยการโรงพยาบาลหนองหญ้าปล้อง วันที่....20.....เดือน.....ธ.ค.พ.ศ....2562</p>

អង្គការយុវជន
កម្ពុជាសម្រាប់ស្ត្រី



វគ្គបណ្តុះបណ្តាល
សម្រាប់ស្ត្រីកម្ពុជា

สารบัญ

	หน้า
บทนำ	1
แนวทางการคัดกรองการให้บริการการแพทย์แผนไทยคู่ขนาน	2
แนวทางเวชปฏิบัติการแพทย์แผนไทยด้วยการใช้ยาสมุนไพร	6
แนวทางเวชปฏิบัติการแพทย์แผนไทยด้วยหัตถเวชกรรมแผนไทย	7
ข้อห้าม ข้อควรระวัง อาการแทรกซ้อนและการดูแลเบื้องต้นในการทำหัตถเวชกรรมแผนไทย	8
แนวทางเวชปฏิบัติการแพทย์แผนไทยด้วยการประคบสมุนไพร	10
ข้อห้าม ข้อควรระวัง อาการแทรกซ้อนและการดูแลเบื้องต้นในการประคบสมุนไพร	11
แนวทางเวชปฏิบัติการแพทย์แผนไทยด้วยการอบไอน้ำสมุนไพร	12
ข้อห้าม ข้อควรระวัง อาการแทรกซ้อนและการดูแลเบื้องต้นในการอบไอน้ำสมุนไพร	13
การให้คำแนะนำ	15
คำแนะนำสำหรับการให้บริการหญิงหลังคลอด	16
ขั้นตอนการให้บริการงานแพทย์แผนไทย (OPDคู่ขนาน) โรงพยาบาลหนองหญ้าปล้อง	18
ข้อควรปฏิบัติ ก่อน-หลัง เข้ารับบริการ งานแพทย์แผนไทย (OPDคู่ขนาน) โรงพยาบาลหนองหญ้าปล้อง	20
อ้างอิง	21

บทนำ

การแพทย์แผนไทยในปัจจุบันได้รับการส่งเสริมจากรัฐบาลให้เป็นการแพทย์ทางเลือกอย่างหนึ่งแก่ประชาชนซึ่งปัจจุบันกระทรวงสาธารณสุขมีนโยบายส่งเสริมให้การแพทย์แผนไทยเป็นระบบการแพทย์หลักของประเทศควบคู่กับแพทย์แผนปัจจุบันและได้มีการผสมผสานเข้าสู่ระบบบริการสาธารณสุขของรัฐ โรงพยาบาลส่วนใหญ่มีการให้บริการการแพทย์แผนไทยแก่ประชาชนในพื้นที่ แต่เนื่องจากโรงพยาบาลจำนวนมากยังไม่มีห้องตรวจแพทย์แผนไทยที่ชัดเจน กระทรวงสาธารณสุขจึงความร่วมมือให้มีการจัดตั้งคลินิกแพทย์แผนไทยในแผนกผู้ป่วยนอกของโรงพยาบาลของรัฐ โดยมีแพทย์แผนไทยทำหน้าที่ตรวจวินิจฉัยและสั่งการรักษาด้วยทฤษฎีการแพทย์แผนไทยเพื่อให้ผู้มารับบริการสามารถเข้าถึงบริการแพทย์แผนไทยได้สะดวกมากขึ้น

จากเหตุผลดังกล่าว งานแพทย์แผนไทย โรงพยาบาลหนองหญ้าปล้อง จึงได้จัดทำโครงการพัฒนาระบบบริการแพทย์แผนไทยในระบบบริการผู้ป่วยนอก (OPDคู่ขนาน) เพื่อตอบสนองนโยบายของกระทรวงสาธารณสุขและเป็นการพัฒนาระบบบริการแพทย์แผนไทย ให้มีความก้าวหน้ามากขึ้นและสนองรับนโยบายของกระทรวงสาธารณสุขในการดูแลคลินิกพิเศษ 4 โรค ดังนี้ โรคหลอดเลือดสมอง โรคข้อเข่าเสื่อม โรไมเกรน และโรคภูมิแพ้ โดยที่โรงพยาบาลหนองหญ้าปล้องเน้นการรักษาโรคข้อเข่าเสื่อม ซึ่งจะเป็นกันมากในวัยทำงานและผู้สูงอายุ

**แนวทางการคัดกรองการให้บริการการแพทย์แผนไทยคู่ขนาน
แผนกผู้ป่วยนอกในโรงพยาบาลของรัฐ**

1. หลักเกณฑ์คุณลักษณะทั่วไปของผู้ป่วยนอก

1.1 เพศไม่จำกัด

1.2 อายุ 6-80 ปี

1.3 น้ำหนักไม่จำกัด

1.4 สัญญาชีพ

- ความดันโลหิตไม่น้อยกว่า 90/60 มิลลิเมตรปรอท และไม่เกินกว่า 160/100 มิลลิเมตรปรอท
(ไม่มีอาการหน้ามืด วิงเวียนศีรษะ ใจสั่น คลื่นไส้ อาเจียน)

- อุณหภูมิไม่เกิน 38.5 องศาเซลเซียส

- อัตราการหายใจไม่เกิน 30 ครั้ง ต่อนาที

- อัตราการเต้นชีพจรไม่เกิน 140 ครั้ง ต่อนาที

1.5 อุบัติเหตุที่ไม่มีแผลฉีกขาด

1.6 อาการปวดท้องไม่เฉียบพลัน

2. บุคลากร

2.1 ผู้ตรวจคัดกรอง

- เจ้าหน้าที่ผู้รับผิดชอบงานคัดกรองผู้ป่วยนอกของโรงพยาบาล /แพทย์แผนไทย

2.2 ผู้ตรวจวินิจฉัยโรค ส่งการรักษา

- แพทย์แผนไทย (ตามมาตรฐานวิชาชีพของ ก.พ.) ที่ได้รับใบประกอบวิชาชีพสาขาการแพทย์แผนไทย
ประเภทเวชกรรมไทย / สาขาการแพทย์แผนไทยประยุกต์

3. ระยะเวลาการให้บริการ

4. โรคและอาการที่รับการดูแลและรักษาแผนกผู้ป่วยนอกโดยแพทย์แผนไทย

4.1 โรคและอาการของระบบทางเดินหายใจ

4.1.1 อาการไอ ผู้ป่วยที่มาด้วยอาการไอ เจ็บคอ มีเสมหะ

ข้อห้าม - ไอมีเลือด

- ไอแล้วมีอาการเจ็บหน้าอกร่วมด้วย

- ตามดุลยพินิจของผู้ตรวจคัดกรอง

4.1.2 อาการหวัด ผู้ป่วยที่มีอาการหวัด มีน้ำมูกใสๆ หรือแพ้อากาศ

ข้อห้าม - ตามดุลยพินิจของผู้ตรวจคัดกรอง

4.1.3 อาการไข้

(1) ในผู้ใหญ่ ผู้ป่วยที่มีอาการไข้ ร้อนใน กระจายน้ำ อาการไข้ออกหัด

(2) ในเด็ก ผู้ป่วยที่มีอาการไข้ ร้อนใน กระจายน้ำ อาการไข้ออกหัด มีฝ้าละอองขึ้นในปากและคอ

เด็กที่กินข้าวไม่ได้พุ่งโร กันปอด

ข้อห้าม - ไข้สูงเกิน 38.5 องศาเซลเซียส

- ตามดุลยพินิจของผู้ตรวจคัดกรอง

4.2 โรคและอาการของระบบกล้ามเนื้อและโครงสร้าง

ผู้ป่วยที่มาด้วยอาการปวดเมื่อยกล้ามเนื้อ เคล็ดขัด ยอก ฟกช้ำ อัมพฤกษ์ อัมพาต

ข้อห้าม - บริเวณที่มีการบาดเจ็บภายใน 48 ชั่วโมง

- หลอดเลือดดำอักเสบ (DVT)

- โรคกระดูกพรุนชนิดรุนแรง

- ตามดุลยพินิจของผู้ตรวจคัดกรอง

4.3 โรคและอาการของระบบอวัยวะสืบพันธุ์ เช่น กลุ่มโรคบุรุษและสตรี โลหิตสตรี

4.3.1 สตรีหลังคลอดบุตรที่มีน้ำมันน้อย น้ำคาวปลาไหลไม่สะดวก ไม่ได้อยู่ไฟ

ข้อห้าม - หญิงหลังคลอดขณะตกเลือด

- ติดเชื้อที่ช่องคลอดที่เกิดจากแผลฝีเย็บ

- โรคติดต่อทางเพศสัมพันธ์

- ตามดุลยพินิจของผู้ตรวจคัดกรอง

4.3.2 สตรีที่ระดูมาไม่สม่ำเสมอ มีอาการปวดประจำเดือน ตกขาวที่ไม่ได้เกิดจากการติดเชื้อ

ข้อห้าม - ตามดุลยพินิจของผู้ตรวจคัดกรอง

4.4 โรคและอาการของระบบไหลเวียนโลหิต

ผู้ป่วยที่มีอาการวิงเวียนศีรษะ คลื่นเหียนอาเจียน (ที่ไม่ได้เกิดจากความผิดปกติของสมอง) หน้ามืด ตาลาย สวิงสวย (อาการที่รู้สึกใจหวิว วิงเวียน คลื่นไส้ ตาพร่า คล้ายจะเป็นลม) ใจสั่น เบื่ออาหาร ท้องอืด ท้องเฟ้อ อ่อนเพลีย นอนไม่หลับ กินอาหารไม่ได้ อาการชืดที่เกิดจากโลหิตจาง

ข้อห้าม - อาเจียนเป็นเลือด

- ขณะคนไข้ช็อค

- ตามดุลยพินิจของผู้ตรวจคัดกรอง

4.5 โรคและอาการของระบบผิวหนัง

ผู้ป่วยที่มาด้วยอาการผด ผื่น คัน แผลงสัตว์กัดต่อย เริม งูสวัด กลาก เกื้อน ลมพิษ แผลร้อนใน ปาก แผลสด แผลเรื้อรัง สะเก็ดเงิน ประดง อีสุกอีใส

ข้อห้าม - แผลติดเชื้อ

- ตามดุลยพินิจของผู้ตรวจคัดกรอง

4.6 โรคและอาการของระบบทางเดินอาหาร

4.6.1 อาการท้องอืด ท้องเฟ้อ

ผู้ป่วยที่มีอาการลมในท้องมากกว่าปกติ ทำให้ผู้ป่วยรู้สึกแน่นในท้อง อืดอืด อาจมีอาการเรอและ ผายลม จุกเสียด

4.6.2 ท้องผูก

ผู้ป่วยที่มีภาวะผิดปกติของการถ่ายอุจจาระ ปริมาณอุจจาระน้อยกว่าปกติ อุจจาระมีลักษณะแข็ง (แข็งเหมือนก้อนขี้แพะ) ถ่ายลำบาก ต้องเบ่งอุจจาระเวลาถ่าย

4.6.3 ท้องเสีย

ผู้ป่วยที่มีอาการที่ถ่ายเหลวเป็นน้ำมากกว่า 3 ครั้ง/วัน อุจจาระไม่เป็นมูก หรือมีเลือดปน และ ท้องเสียชนิดที่ไม่มีไข้

4.6.4 ริดสีดวงทวาร

ผู้ป่วยที่มีอาการถ่ายอุจจาระเป็นเลือดปน หรือมีหัวริดสีดวงทวารยื่นออกมาภายนอก

4.6.5 แผลในกระเพาะอาหาร

ผู้ป่วยที่มีอาการปวดท้องก่อนและหลังรับประทานอาหาร แสบยอดอก มีแผลในกระเพาะอาหาร

4.6.6 คลื่นไส้ อาเจียน

ผู้ป่วยที่มาด้วยอาการคลื่นไส้ อาเจียนที่เกิดจากการเมารถ เมาเรือ

ข้อห้าม - ท้องเสียที่รุนแรง มีชีวิต แะมีอาการช็อกร่วมด้วย

- คลื่นไส้ อาเจียนที่เกิดจากระบบประสาท

- ตามดุลยพินิจของผู้ตรวจคัดกรอง

4.7 โรคและอาการของระบบทางเดินปัสสาวะ

ผู้ป่วยที่มาด้วยอาการปัสสาวะกระปริดกระปรอย ปัสสาวะขัด ปัสสาวะไม่สุด

ข้อห้าม - ปัสสาวะเป็นเลือด

- แสบองคชาติ และ ช่องคลอดเวลาปัสสาวะ

- ตามดุลยพินิจของผู้ตรวจคัดกรอง

5. กรรมวิธีการรักษาแผนกผู้ป่วยนอก

5.1 ยาสมุนไพร

- ยาสมุนไพรในบัญชียาหลักแห่งชาติ 74 รายการ (ที่ผ่านการรับรองมาตรฐาน GMP)
- ยาแผนไทยที่อยู่ในเภสัชตำรับโรงพยาบาล
- ยาสมุนไพรตำรับปรุงเฉพาะราย

5.2 หัตถเวชกรรมไทย (นวดไทย)

5.3 ประคบสมุนไพร

5.4 อบไอน้ำสมุนไพร

5.5 ทับหม้อเกลือ

อื่นๆ ตามดุลยพินิจของแพทย์แผนไทย

6. สิทธิการรักษาพยาบาลในระบบประกันสุขภาพ

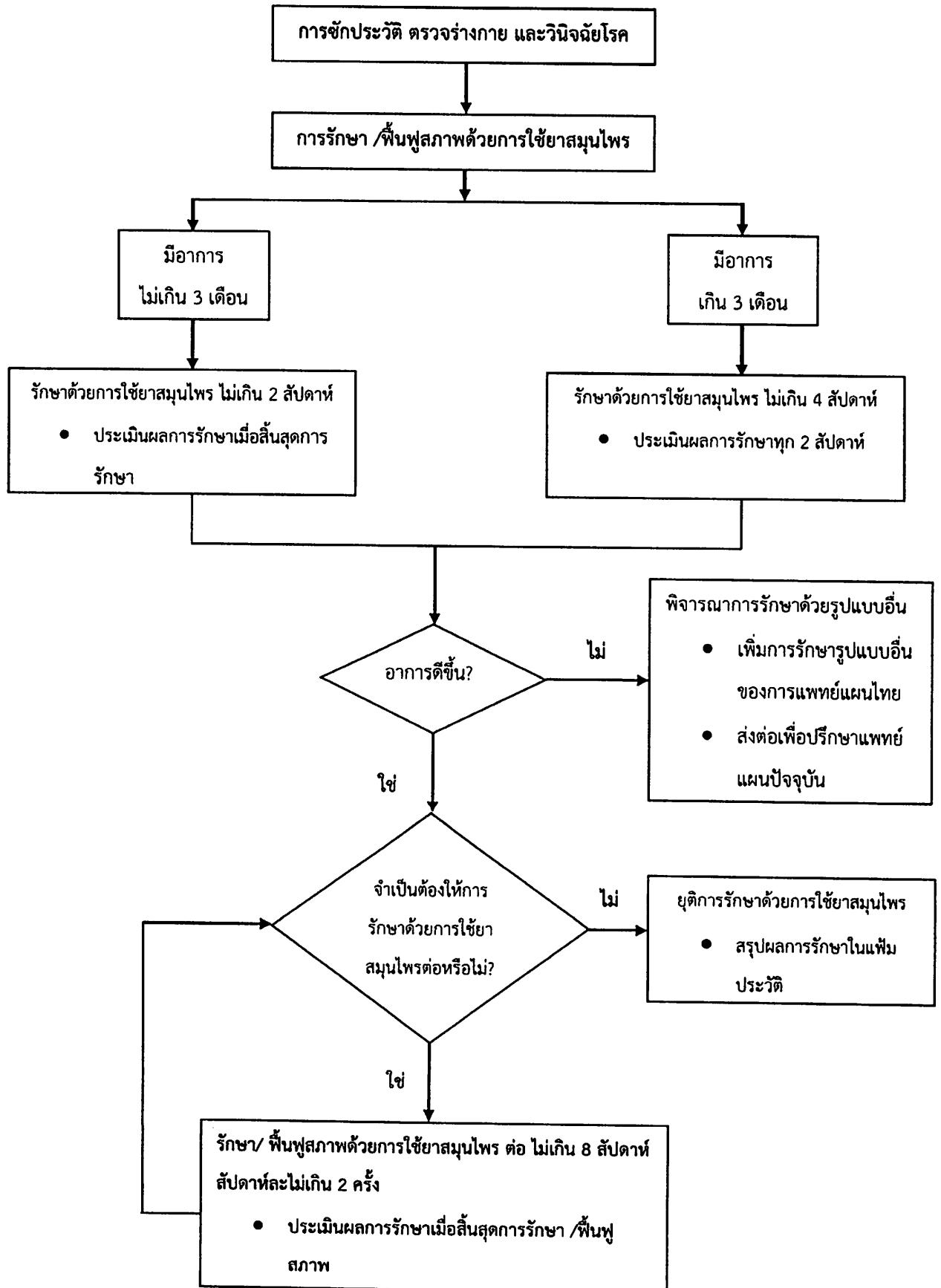
6.1 ผู้ป่วยบัตรทางอ สปสช.

6.2 ผู้ป่วยสิทธิสวัสดิการรักษายาบาลข้าราชการ

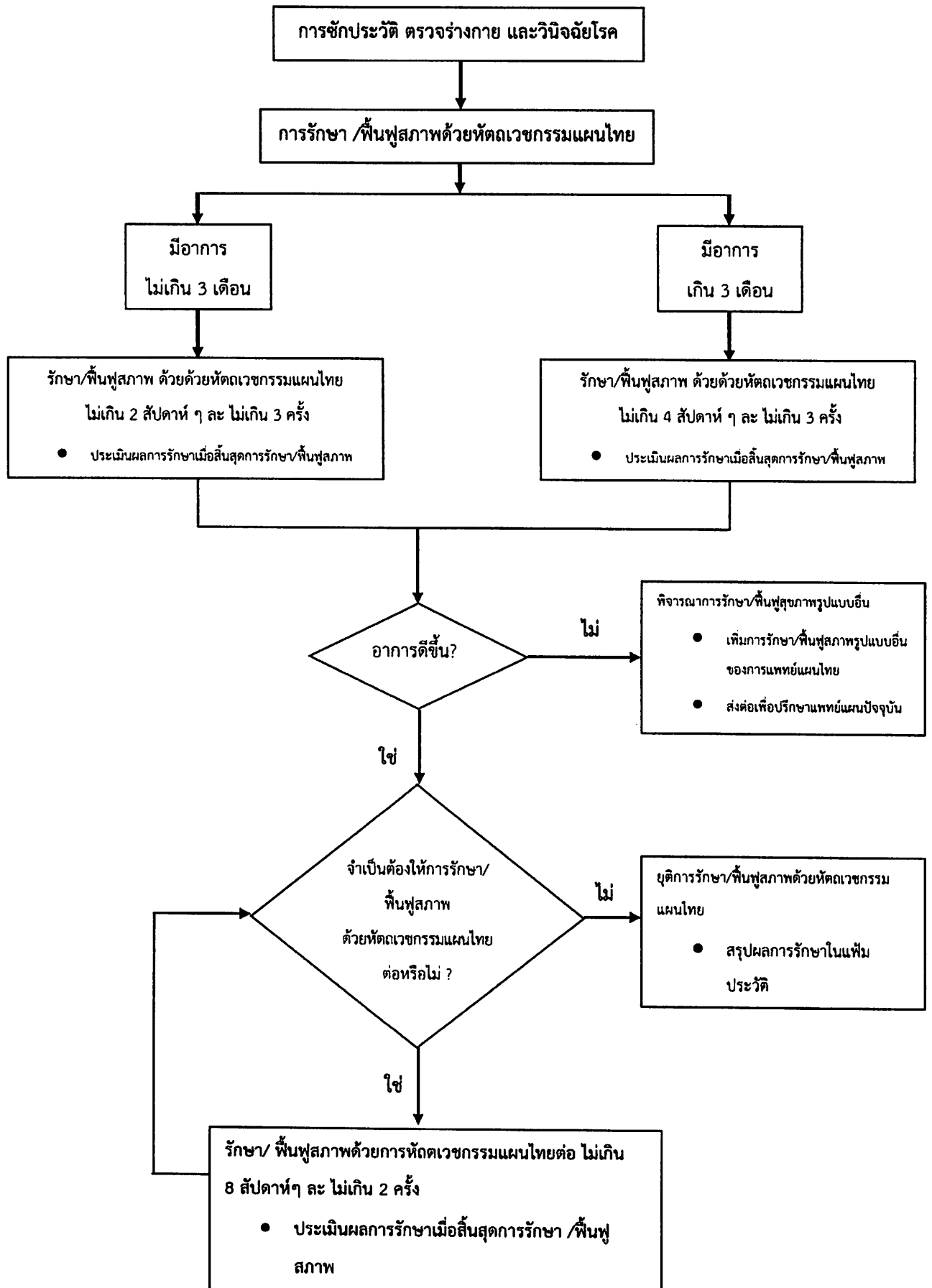
6.3 ผู้ป่วยเสียค่าใช้จ่ายเอง

อื่นๆ ตามดุลยพินิจของแพทย์แผนไทย

แผนภูมิที่ 1 แนวทางเวชปฏิบัติการแพทย์แผนไทยด้วยการใช้ยาสมุนไพร



แผนภูมิที่ 2 แนวทางเวชปฏิบัติการแพทย์แผนไทยด้วยหัตถเวชกรรมแผนไทย



ข้อห้าม ข้อควรระวัง อาการแทรกซ้อน และการดูแลเบื้องต้นในการทำหัตถเวชกรรมแผนไทย

ข้อห้าม

1. มีไข้สูงเกิน 38.5 องศาเซลเซียส บริเวณที่มีกระดูกแตก หัก ปรี ร้าวที่ยังไม่ติดดี
2. บริเวณที่เป็นมะเร็ง
3. ความดันโลหิตสูง (systolic สูงกว่าหรือเท่ากับ 160 mm.Hg และ /หรือ diastolic สูงกว่า หรือ เท่ากับ 100 mm.Hg) ที่มีอาการหน้ามืด ใจสั่น ปวดศีรษะ หรือคลื่นไส้อาเจียน
4. บริเวณที่เป็นแผลเปิด แผลเรื้อรัง หรือบริเวณที่มีรอยโรคผิวหนังที่สามารถติดต่อดี
5. บริเวณที่มีการบาดเจ็บภายใน 48 ชั่วโมง
6. บริเวณที่ผ่าตัดภายในระยะเวลา 1 เดือน
7. บริเวณที่มีหลอดเลือดดำอักเสบ (DVT)
8. โรคติดเชื้อเฉียบพลัน
9. กระดูกพรุนรุนแรง

ข้อควรระวัง

1. หญิงตั้งครรภ์
2. ผู้สูงอายุ และเด็ก
3. โรคหลอดเลือด เช่น หลอดเลือดแดงโป่ง หลอดเลือดอักเสบ หลอดเลือดแข็ง (Atherosclerosis)

เป็นต้น

4. ความดันโลหิตสูง (systolic) สูงกว่าหรือเท่ากับ 160 mm.Hg และ /หรือ diastolic สูงกว่า หรือ เท่ากับ 100 mm.Hg) ที่ไม่มีอาการหน้ามืด ใจสั่น ปวดศีรษะ หรือคลื่นไส้อาเจียน
5. เบาหวาน
6. กระดูกพรุน
7. มีความผิดปกติของการแข็งตัวของเลือด มีประวัติเลือดออกผิดปกติ รวมทั้งกินยาละลายลิ่มเลือด
8. ข้อหลวม /ข้อเคลื่อน/ข้อหลุด
9. บริเวณที่มีการผ่าตัด ใส่เหล็ก หรือข้อเทียม
10. บริเวณที่แผลหายยังไม่สนิท
11. ผิวที่แตกง่าย
12. บริเวณที่ปลูกถ่ายผิวหนัง

อาการแรกซ้อนและการดูแลเบื้องต้น

1. ระดับเล็กน้อย หมายถึง ผลแทรกซ้อนที่สามารถหายได้เองภายใน 3-7 วัน และไม่ส่งผลต่อสุขภาพผู้ป่วยสามารถดูแลตัวเอง ไม่จำเป็นต้องรับการรักษาจากแพทย์แผนปัจจุบัน มักเกิดจากผู้รับบริการนัดครั้งแรก การลงน้ำหนักบริเวณใกล้เคียงระบบประสาทอัตโนมัติตามแนวไขสันหลัง อาการดังกล่าวได้แก่ ระบบ รอยแดง รอยช้ำ มีน็ศีรษะ บ้านหมุน ประจำเดือนผิดปกติ

การดูแลเบื้องต้น

อาการระบบ รู้สึกไม่สบาย รอยแดง รอยช้ำ อาจไม่ต้องทำอะไร แต่คอยสังเกตว่าอาการควรจะดีขึ้นเองเรื่อยๆ หากมีอาการระบบมากก็ให้ประคบ วันละ 1-2 ครั้ง อาการมีน็ศีรษะ เหงื่อออกมาก ประจำเดือนมาก่อน หรือมามากขึ้น ให้นอนพักผ่อนให้เพียงพอ ประคบเบาๆ บริเวณต้นคอ หรือกลางหลัง หากอาการไม่บรรเทา หรือหนักขึ้นให้รีบพบแพทย์แผนปัจจุบัน

2. ระดับปานกลาง หมายถึง ผลแทรกซ้อนที่มีอาการนานเกิน 7 วัน แต่ไม่เกิน 21 วัน หรือผลแทรกซ้อนที่ส่งผลต่อสุขภาพหรือการทำงานของร่างกาย ได้แก่ ระบบมาจนลุกเดินไม่ได้ มีน็ศีรษะมากจนเดินเซ อ่อนแรง ชา บวม ความดันสูงดับสันจากการเปิดประตูลม 2 ช้าง พร้อมกัน หัวใจเต้นผิดจังหวะ จากการนวดถูกหลอดเลือดใหญ่ที่คอ

การดูแลเบื้องต้น

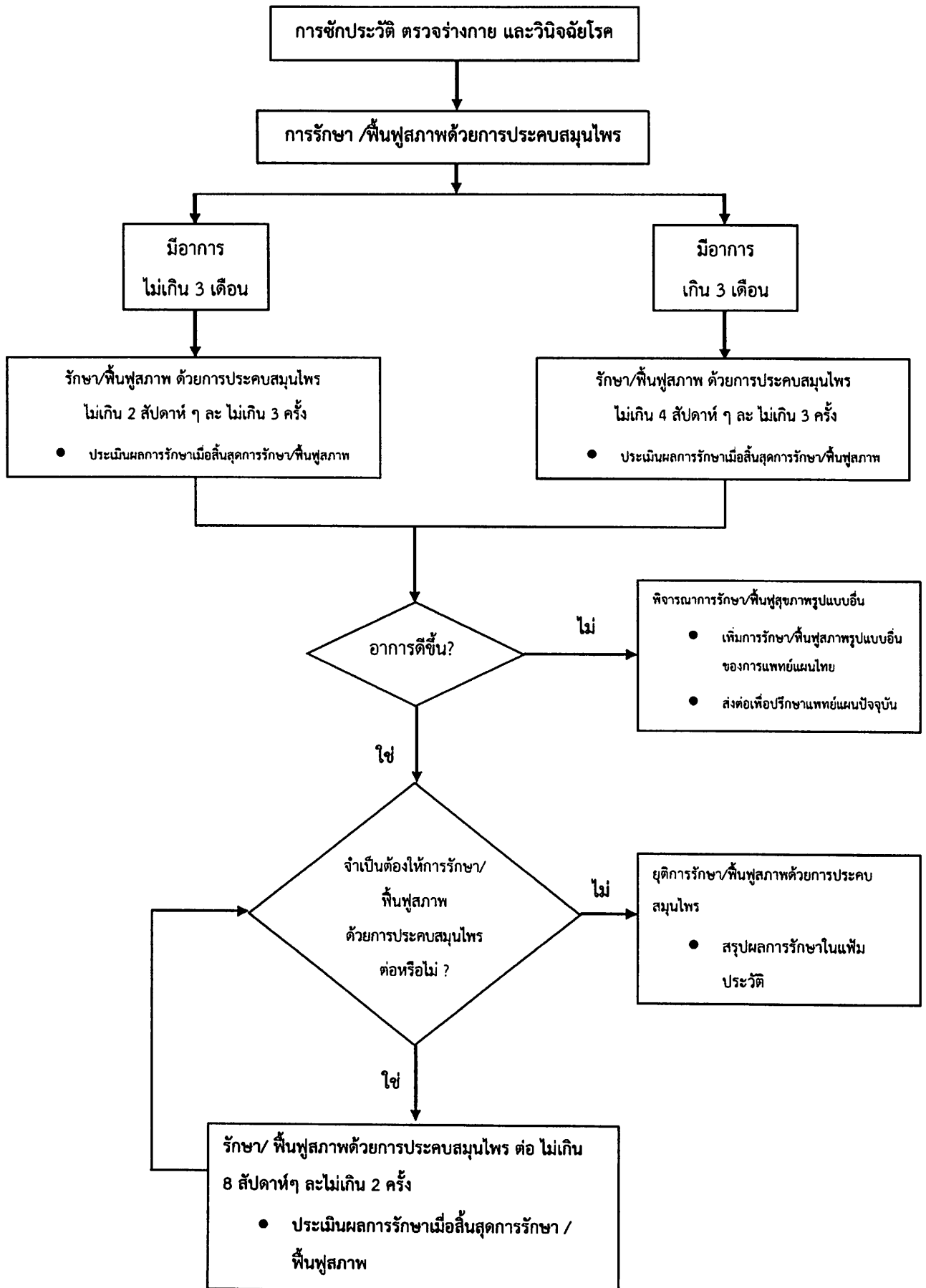
ต้องได้รับการรักษาแพทย์แผนปัจจุบัน

3. ระดับรุนแรง หมายถึง ผลแทรกซ้อนที่มีอาการนานเกิน 21 วัน มักเกิดจากการนวดดัดดึงผิดวิธี และรุนแรง นวดบริเวณที่ห้าม นวด เช่น หลอดเลือดดำอักเสบ มะเร็ง เป็นต้น ผลแทรกซ้อนที่อาจเกิดขึ้น ได้แก่ เส้นประสาทบาดเจ็บ กระดูกสันหลังเคลื่อน หมอนรองกระดูกทับเส้นประสาท ไชประสาทถูกกด สมองขาดเลือด หัวใจขาดเลือด เส้นเลือดฉีก หรือโป่งพองจากการนวดใกล้บริเวณก้นมะเร็งกระดูก ท่อน้ำเหลืองแตกเข้าปอด จากการนวดบริเวณคอ เลือดคั่งในเยื่อหุ้มไขสันหลังจากการตักกระดูกหลังในผู้ป่วยกินยาละลายลิ่มเลือด ล้ำไส้ฉีก

การดูแลเบื้องต้น

ต้องได้รับการรักษาแพทย์แผนปัจจุบันโดยเร็ว

แผนภูมิที่ 3 แนวทางเวชปฏิบัติการแพทย์แผนไทยด้วยการประคบสมุนไพร



ข้อห้าม ข้อควรระวัง อาการแทรกซ้อน และการดูแลเบื้องต้นในการประคบสมุนไพร

ข้อห้าม

1. มีไข้สูงเกิน 38.8 องศาเซลเซียส
2. บริเวณที่มีกระดูกแตก หัก ปริรั่ว ที่ยังไม่ติดดี
3. บริเวณที่เป็นมะเร็ง
4. บริเวณที่เป็นแผลเปิด หรือเลือดออกใหม่ๆ
5. บริเวณที่มีการติดเชื้อ
6. บริเวณที่มีการอักเสบ (ปวด บวม แดง ร้อน) จากอุบัติเหตุในช่วง 24 ชั่วโมงแรก (เพราะอาจทำให้บวมมากขึ้น ควรประคบด้วยความเย็น)

ข้อควรระวัง

1. ผู้สูงอายุ และเด็ก
2. ผู้ป่วยโรคอัมพาต
3. ผู้ป่วยโรคเบาหวาน
4. บริเวณที่มีอาการชา
5. ผู้ป่วยโรคลมตะกั้ง(ลมปะกั้ง) ขณะที่มีอาการอาเจียน
6. การใช้ลูกประคบที่ร้อนจนเกินไป โดยเฉพาะผิวบริเวณที่บาง

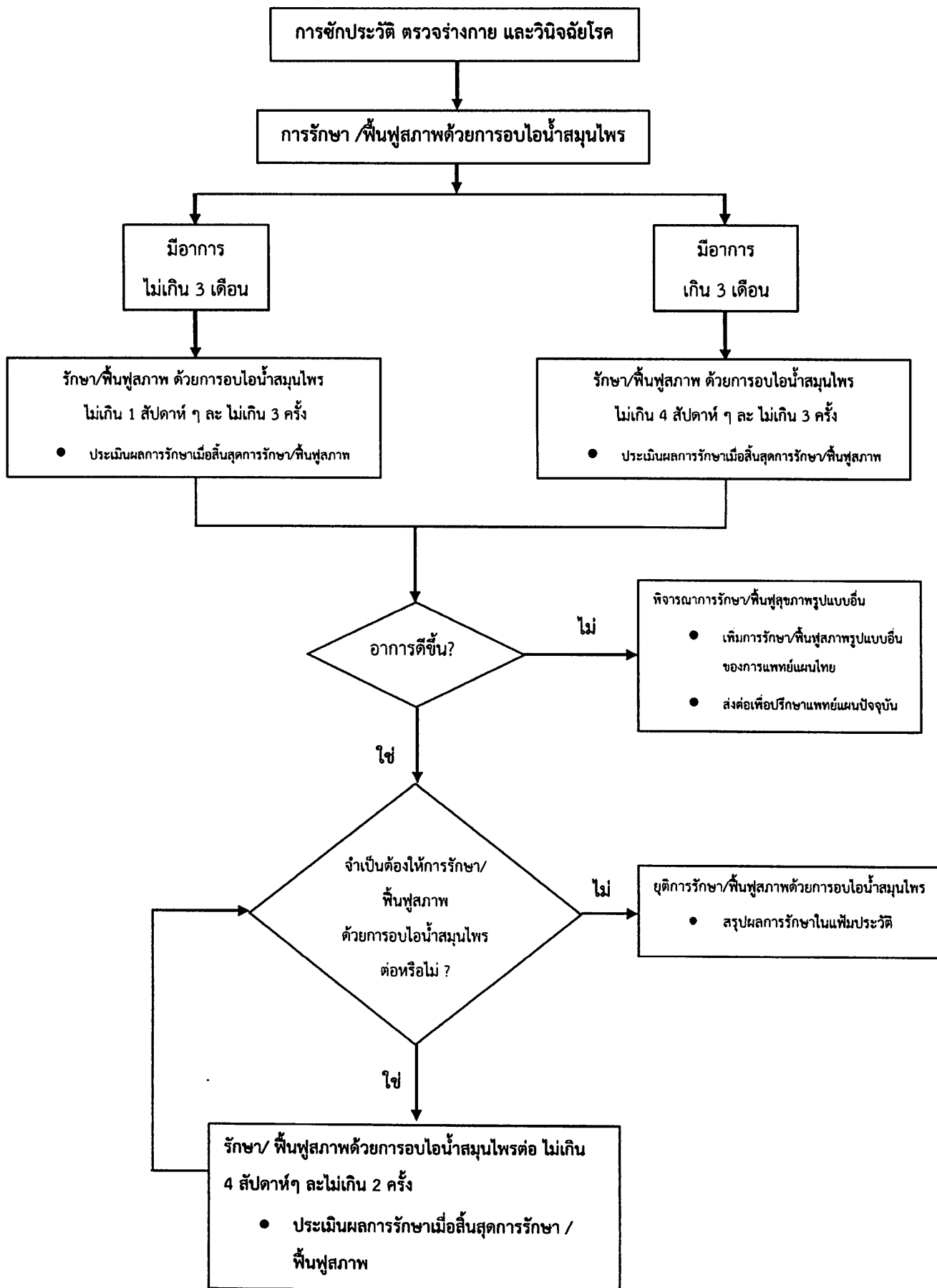
อาการแทรกซ้อน

หากใช้ลูกประคบสมุนไพรที่ร้อนจนเกินไป จะทำให้ผิวหนังในบริเวณที่ประคบไหม้ พอง แสบร้อน บวม รอยดำ และอาจทำให้เกิดการติดเชื้อเฉพาะที่ได้

การดูแลเบื้องต้น

หยุดให้บริการทันที ถ้ามีอาการแสบร้อนให้ใช้ประคบเย็น หากพองจนผิวหนังลอกให้ส่งพบแพทย์

แผนภูมิที่ 4 แนวทางเวชปฏิบัติการแพทย์แผนไทยด้วยการอบไอน้ำสมุนไพร



ข้อห้าม ข้อควรระวัง อาการแทรกซ้อน และการดูแลเบื้องต้นในการอบไอน้ำสมุนไพร

ข้อห้าม

1. มีไข้สูงเกิน 38.8 องศาเซลเซียส หรือหลังฟื้นไข้ใหม่ๆ
2. โรคติดต่อร้ายแรงทุกชนิด เช่น วัณโรค
3. โรคลมชัก
4. โรคหอบหืดขณะมีอาการ
5. ระบุทับไข้ หรือไข้ทับระดู
6. มีการอักเสบจากบาดแผลต่าง ๆ
7. อ่อนเพลีย อดนอน อดอาหาร
8. ปวดศีรษะชนิดเวียนศีรษะ คลื่นไส้
9. โรคความดันโลหิตสูงที่มีอาการหน้ามืด วิงเวียนศีรษะ
10. หลังรับประทานอาหารอิ่มใหม่ๆ ไม่เกินครึ่งชั่วโมง
11. เด็ก สตรีมีครรภ์
12. ผู้ที่มีแผลผ่าตัดหรือแผลคลอที่ยังไม่หายสนิท

ข้อควรระวัง

1. ผู้ป่วยโรคไต
2. ผู้ป่วยโรคหัวใจ
3. ผู้ป่วยโรคเบาหวาน
4. ผู้ป่วยที่มีความดันโลหิตสูง
5. ผู้ป่วยโรคอัมพฤกษ์ อัมพาต
6. สตรีหลังคลอดไม่เกิน 1 สัปดาห์

อาการแทรกซ้อน และการดูแลเบื้องต้น

1. ความร้อนในร่างกายสูงขึ้น
การดูแลเบื้องต้น ดื่มน้ำมากๆ
2. เป็นลม
การดูแลเบื้องต้น

- นอนศีรษะต่ำ (ไม่หนุนหมอน)
- ปลดเสื้อผ้าและเข็มขัดให้หลวม

- ห้ามคนมุงดู เพื่อให้อากาศถ่ายเทได้
- ใช้น้ำเย็นเช็ดหน้าและคอ
- ห้ามกินหรือดื่มอะไรทางปาก ในขณะที่ยังไม่ฟื้น
- เมื่อเริ่มรู้สึกตัวให้อนพักต่อ อย่างเพิ่งลุกเร็ว เพราะจะทำให้เป็นลมซ้ำอีกได้
- ถ้ายังไม่ฟื้นภายใน 15 นาที ให้ส่งแพทย์แผนปัจจุบัน
- ถ้าหยุดหายใจ ให้ทำการผายปอด โดยวิธีเป่าปากแล้วส่งแพทย์แผนปัจจุบัน

3. การเจริญเติบโตของระบบประสาทในครรภ์ผิดปกติ

การดูแลเบื้องต้น ต้องได้รับการรักษาจากแพทย์แผนปัจจุบัน

4. จำนวนอสุจิลดลง

การดูแลเบื้องต้น

- ออกกำลังกาย
- พักผ่อนให้เพียงพอ

5. ถ้าแพ้สมุนไพร หายใจไม่ออก

การดูแลเบื้องต้น

- ปลดเสื้อผ้าและเข็มขัดให้หลวม
- ห้ามคนมุงดู เพื่อให้อากาศถ่ายเท
- อาการไม่ทุเลา ให้ส่งแพทย์แผนปัจจุบัน

6. แสบตามผิวหนัง

การดูแลเบื้องต้น

- รีบอาบน้ำ เช็ดตัวให้แห้ง
- เปลี่ยนเสื้อผ้า

7. เวียนศีรษะ หน้ามืด

การดูแลเบื้องต้น

- ให้อนพักสักครู่
- ดื่มน้ำหวาน
- อาการไม่ดีขึ้นให้ส่งแพทย์แผนปัจจุบัน

การให้คำแนะนำ

การให้คำแนะนำการปฏิบัติตนด้านการแพทย์แผนไทยแก่ผู้มารับบริการ เพื่อให้การบำบัดรักษา / และฟื้นฟูสุขภาพ เป็นไปอย่างมีประสิทธิภาพมากยิ่งขึ้น และสามารถช่วยส่งเสริมสุขภาพ ป้องกันโรคให้มีสุขภาพ อนามัยแข็งแรง โดยการปฏิบัติตนด้านการแพทย์แผนไทยด้วยการใช้หลักธรรมมานามัย ดังนี้

1. กายานามัย เป็นแนวทางการดูแลสุขภาพทางกาย เช่น

1.1 อาหาร

- ควรรับประทานอาหารที่มีประโยชน์ รับประทานอาหารให้ครบทั้ง 5 หมู่
- รับประทานอาหารเพื่อสุขภาพ เช่น ปลา ผักพื้นบ้าน ผลไม้ตามฤดูกาล
- ไม่ควรรับประทานอาหารรสเผ็ด หรืออาหารหมักดอง เป็นต้น

1.2 การออกกำลังกาย

- ควรออกกำลังกายอย่างสม่ำเสมอ และเหมาะสมกับโรคและอาการ เช่น การออกกำลังกายด้วยท่าฤๅษีดัดตน
- ไม่ควรบิด ดัด หรือสลัดบริเวณที่มีอาการปวดอย่างรุนแรง เพราะอาจเกิดอันตราย

1.3 ไม่ควรทำงานหนักเกินกำลังมาก หรือมีกิจกรรมทางเพศมากเกินไป

1.4 หลีกเลี่ยงพฤติกรรมที่ทำให้เกิดโรค เช่น การนั่ง การนอน การยืน การเดินที่ทำให้โครงสร้างร่างกายเสีย

สมดุลและเสื่อมโทรม เป็นต้น

2. จิตตานามัย เป็นแนวทางการดูแลสุขภาพทางจิตใจ เช่น

2.1 ทำจิตใจให้ร่าเริง แจ่มใส ไม่เครียด เพื่อไม่ให้กล้ามเนื้อตึงเครียด

2.2 ควรรู้จักระงับอารมณ์ ไม่ควรโกรธ หรือโศกเศร้าเสียใจมากเกินไป

2.3 การนั่งสมาธิหรือการสวดมนต์ภาวนา เพื่อให้จิตใจสงบ เกิดสมาธิ มีสติและปัญญา เป็นต้น

3. ชีวตานามัย เป็นแนวทางการดูแลสุขภาพที่เกี่ยวกับการดำเนินชีวิต เช่น

3.1 การรักษาศีล 5

3.2 การประกอบอาชีพสุจริต

3.3 การพักผ่อนให้เพียงพอ ไม่ควรอดนอน อดข้าว อดอาหาร

3.4 อยู่ในที่ที่อากาศถ่ายเทสะดวก อากาศไม่ร้อนหรือเย็นจนเกินไป

3.5 การรักษาและสร้างสิ่งแวดล้อมให้ดี การปลูกต้นไม้ ผักพื้นบ้าน พืชสมุนไพรรอบรั้วบ้าน หรืออาจปลูกไม้

ดอกไม้ประดับพันธุ์ไม้หอมไว้รอบรั้วบ้านหรือภายในบริเวณบ้าน เป็นต้น

ทั้งนี้ การให้คำแนะนำ ควรให้เหมาะสมกับโรคและอาการที่เป็นอยู่ของผู้รับบริการ

คำแนะนำสำหรับการให้บริการหญิงหลังคลอด

การบริหารหญิงหลังคลอดด้วยการนวด

ความหมายของหัตถการ : การนวดเพื่อการบำบัดรักษาและฟื้นฟูสภาพในหญิงหลังคลอด

การบริหารหญิงหลังคลอดด้วยการประคบสมุนไพร

ความหมายของหัตถการ : การใช้ความร้อนจากการประคบซึ่งมีตัวยาสุมุนไพร ทำให้ซึมผ่านผิวหนัง ช่วยเกี่ยวกับกล้ามเนื้อ เส้นเอ็น ข้อต่อในหญิงหลังคลอด

การบริหารหญิงหลังคลอดด้วยการอบไอน้ำสมุนไพร

ความหมายของการทำหัตถการ : การอบไอน้ำหรือความร้อนที่ได้จากการต้มสมุนไพร เพื่อการบำบัดรักษาอาการหรือโรคและฟื้นฟูสภาพของร่างกายของหญิงหลังคลอด

การบริหารหญิงหลังคลอดด้วยการทัพนม้อเกลือ

ความหมายของการทำหัตถการ : การประคบความร้อนชนิดหนึ่ง โดยใช้หม้อเกลือที่ทำให้ร้อนและสมุนไพรประคบหญิงหลังคลอด เพื่อการฟื้นฟูสภาพหลังคลอด

ข้อบ่งใช้ ใช้เพื่อการบำบัดรักษาและฟื้นฟูสภาพในหญิงหลังคลอด ที่มีอาการปวดแขน ขา บ่า เอว หลัง กระเบนเหน็บ คลอดปกติ สามารถทำการหัตถการได้ในช่วงหลังคลอด 7 วัน ถึง 3 เดือน วันละไม่เกิน 1 ครั้ง ติดต่อกันไม่เกิน 1 สัปดาห์

ผ่าตัดคลอด สามารถทำการหัตถการได้ในช่วงหลังคลอดเกิน 1 เดือน (แผลผ่าตัดหายแล้ว) แต่ไม่เกิน 3 เดือน วันละไม่เกิน 1 ครั้ง ติดต่อกันไม่เกิน 1 สัปดาห์

ประโยชน์

1. ทำให้การไหลเวียนของเลือดและน้ำเหลืองดีขึ้น
2. บำบัดรักษาและฟื้นฟูสภาพ อาการปวดตึง ลำ บวม ของกล้ามเนื้อ เส้นเอ็น และข้อต่อ
3. ทำให้กล้ามเนื้อ เส้นเอ็น และพังผืดอ่อนตัว ช่วยลดอาการเกร็งของกล้ามเนื้อ ลดการติดขัดของข้อต่อ กล้ามเนื้อมีความยืดหยุ่นดีขึ้น เคลื่อนไหวสะดวกขึ้น และทำให้ระบบกล้ามเนื้อและระบบประสาทผ่อนคลาย
4. ทำให้ระบบการหายใจดีขึ้น รักษาอาการหวัด คัดจมูก หอบหืด ภูมิแพ้และอื่นๆ
5. ทำให้รูขุมขนเปิดและสิ่งสกปรกถูกขับออกมาพร้อมเหงื่อ
6. ทำให้มดลูกหดตัวได้ดี มดลูกเข้าอู่ได้เร็ว น้ำคาวปลาเดินสะดวก
7. ความร้อนจากการทัพนม้อเกลือจะกระตุ้นให้เกิดการเผาผลาญไขมันหน้าท้อง ช่วยให้หน้าท้องยุบได้บ้างเล็กน้อย

ข้อห้าม

1. หญิงหลังคลอดที่มีไข้สูงเกิน 37.5 องศาเซลเซียส หรือหลังฟื้นไข้ใหม่ๆ
2. หญิงหลังคลอดที่มีความดันโลหิตสูงเกิน 140/90 mmHg ที่มีอาการหน้ามืด ใจสั่น ปวดศีรษะ หรือ คลื่นไส้

อาเจียน

3. บริเวณที่ผ่าตัดภายในระยะเวลา 1 เดือน
4. หญิงหลังคลอดที่มีลักษณะของข้อห้ามในการนวดโดยทั่วไป
5. หญิงหลังคลอดที่มีอาการแพ้สมุนไพรหรือมีอาการไม่พึงประสงค์จากสมุนไพร
6. หญิงหลังคลอดที่มีอาการอ่อนเพลีย อ่อนนอน อดอาหาร หรือหลังรับประทานอาหารใหม่ๆไม่เกินครึ่ง

ชั่วคราว

7. หญิงหลังคลอดที่มีอาการตกเลือด
8. หญิงหลังคลอดที่เป็นโรคหัวใจ โรคลมชัก โรคไต โรคเบาหวาน
9. หญิงหลังคลอดที่มีแผลผ่าตัด หรือแผลคลอด ที่ยังไม่หายสนิท

ข้อควรระวัง

1. หญิงหลังคลอดที่มีอาการชา
2. หญิงหลังคลอดที่เป็นโรคเบาหวาน
3. หญิงหลังคลอดที่เป็นโรคลมตะกัง ขณะที่มีการอาเจียน
4. การใช้ลูกประคบที่ร้อนจนเกินไป โดยเฉพาะบริเวณที่มีผิวหนัง

ขั้นตอนการให้บริการงานแพทย์แผนไทย (OPD คู่ขนาน)

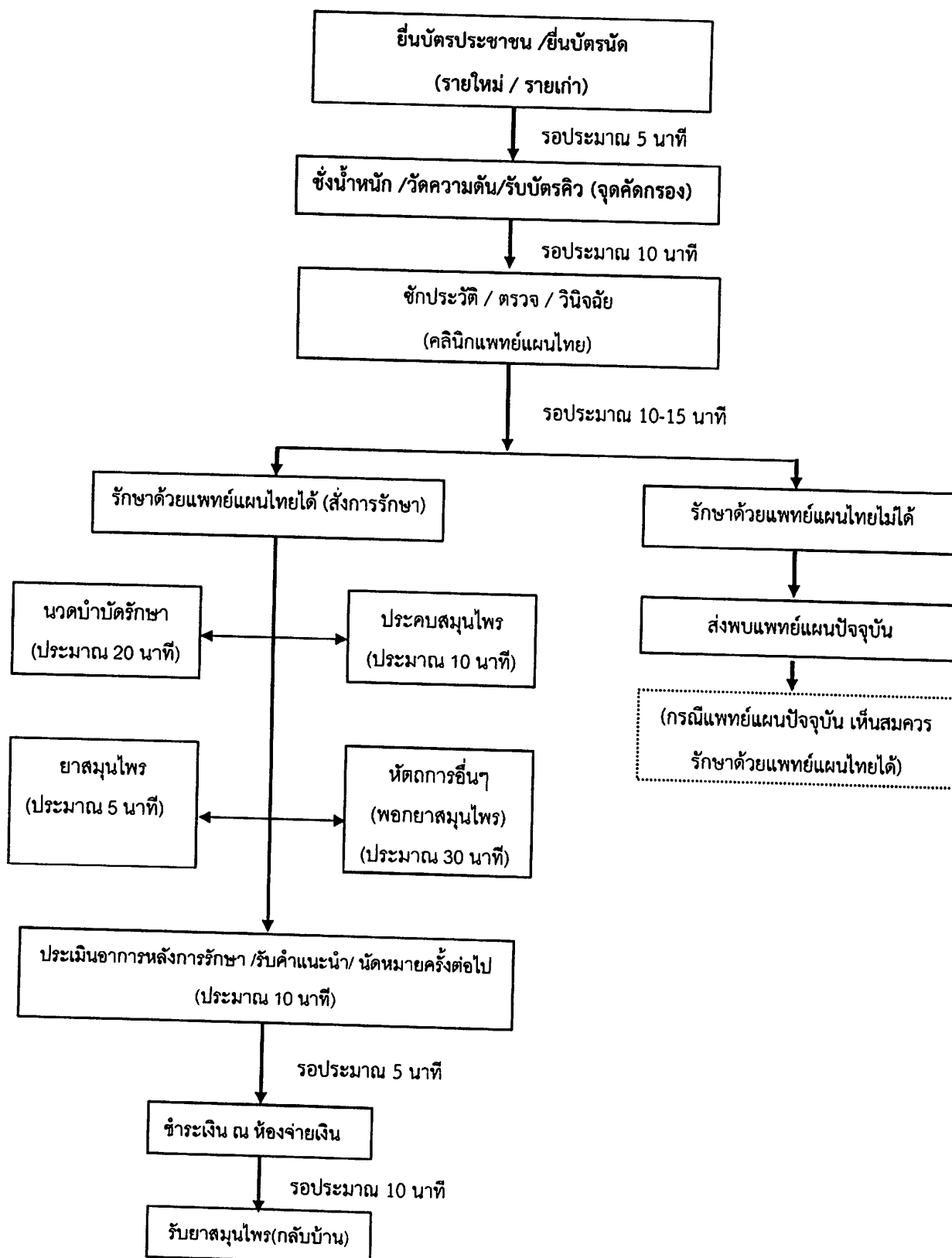
โรงพยาบาลหนองหญ้าปล้อง จังหวัดเพชรบุรี

1. ผู้ป่วยรายใหม่ยื่นบัตรประชาชนเพื่อทำการลงประวัติข้อมูลผู้ป่วยรายใหม่ หรือกรณีผู้ป่วยรายเก่ายื่นบัตรนัดที่ห้องบัตร
2. ผู้ป่วยชั่งน้ำหนัก, วัดความดัน และรับบัตรคิวที่จุดคัดกรอง
3. ผู้ป่วยนำใบสั่งยา, ใบคัดกรองและบัตรคิว มาด้วยเมื่อจะเข้าห้องตรวจคลินิกแพทย์แผนไทย (OPD คู่ขนาน)
4. ผู้ป่วยยื่นใบสั่งยา, ใบคัดกรองและบัตรคิวที่โต๊ะตรวจข้างในและนั่งรอที่หน้าห้องตรวจคลินิกแพทย์แผนไทยเพื่อรอเรียกชื่อตามลำดับคิว **
5. เมื่อผู้ป่วยถูกเรียกชื่อตามลำดับคิวจึงเข้าห้องตรวจคลินิกแพทย์แผนไทย
6. แพทย์แผนไทยทำการซักประวัติ, ตรวจและวินิจฉัยโรค และสั่งการรักษาตามความเหมาะสม ในกรณีที่สามารถรักษาด้วยแพทย์แผนไทยได้ แพทย์แผนไทยจะพิจารณาการรักษาตามความเหมาะสมของผู้ป่วยในแต่ละราย ได้แก่ การนวด, การประคบสมุนไพร, การพอกยาสมุนไพร หรือ การสั่งจ่ายยาสมุนไพร แต่ถ้ากรณีไหนที่แพทย์แผนไทยเห็นสมควรว่าผู้ป่วยรายนั้นควรพบแพทย์แผนปัจจุบันก็จะส่งผู้ป่วยรายนั้นเข้าพบแพทย์แผนปัจจุบันเพื่อทำการรักษาต่อไป
7. หลังจากทำการรักษาเสร็จ แพทย์แผนไทยประเมินอาการหลังการรักษา, ให้คำแนะนำในการปฏิบัติตัวและนัดทำการรักษาครั้งต่อไปในกรณีที่เห็นสมควรว่าผู้ป่วยรายนั้นควรได้รับการรักษาอย่างต่อเนื่อง
8. ในกรณีที่ผู้ป่วยที่มีการจ่ายยาโดยแพทย์แผนไทยจะนำใบสั่งยาไปยื่นที่ห้องการเงินและห้องจ่ายยา เพื่อรับยาและกลับบ้าน

**หมายเหตุ : กรณีที่เรียกตามคิวแล้ว 3 ครั้ง และผู้ป่วยที่ถูกเรียกไม่อยู่ จะเรียกผู้ป่วยคิวถัดไปก่อน

แผนผังที่ 5 ขั้นตอนการให้บริการงานแพทย์แผนไทย(OPD คู่ขนาน)

โรงพยาบาลหนองหญ้าปล้อง จังหวัดเพชรบุรี



ข้อควรปฏิบัติ ก่อน-หลัง เข้ารับบริการ
คลินิกแพทย์แผนไทย (OPD คู่ขนาน)
โรงพยาบาลหนองหญ้าปล้อง จังหวัดเพชรบุรี

❖ ก่อนเข้ารับบริการ

1. ควรรับประทานอาหารมีอ่อนนุ่ม อย่างน้อย 1 ชั่วโมง ก่อนเข้ารับบริการ
หากเป็นอาหารว่าง เช่น ชา กาแฟ ขนม หรือผลไม้ ควรรับประทาน อย่างน้อย 30 นาที ก่อนเข้ารับบริการ
2. แจ้งให้แพทย์ทราบถึงโรคประจำตัว เช่น ความดันโลหิตสูง เบาหวาน โรคหัวใจ ไขมันในเส้นเลือด มะเร็ง ฯลฯ,
การแพ้ยาลา-อาหาร-สมุนไพร, บริเวณกระดูกแตก/หัก/ร้าว ,บริเวณที่เคยประสบอุบัติเหตุร้ายแรงมาก่อนและ
บริเวณที่เคยได้รับการผ่าตัด

❖ หลังเข้ารับบริการ

1. ควรดื่มน้ำอุ่น / ชาสมุนไพรหรือน้ำอุณหภูมิปกติหลังเข้ารับบริการ
2. หลังเข้ารับบริการ ไม่ควรอาบน้ำทันที
3. งดอาหารแสลง เช่น เครื่องในสัตว์ อาหารหมักดอง หน่อไม้
ข้าวเหนียว เหล้า-เบียร์
4. ห้ามบิด ดัด สลัดบริเวณที่มีอาการ/โรค
5. ทำท่ากายบริหารอย่างน้อยสัปดาห์ละ 3 วันๆละ 20 นาที
6. หลีกเลี่ยงพฤติกรรมที่เป็นมูลเหตุการเกิดโรค

อ้างอิง

แนวทางเวชปฏิบัติการแพทย์แผนไทยในสถานบริการสาธารณสุขของรัฐ
สถาบันการแพทย์แผนไทย กรมพัฒนาการแพทย์แผนไทยและการแพทย์ทางเลือก กระทรวง
สาธารณสุขและคณะกรรมการพัฒนาแนวทางเวชปฏิบัติการแพทย์แผนไทยในสถานบริการ
สาธารณสุข