



บันทึกข้อความ

ส่วนราชการ กลุ่มงานบริหารทั่วไป โรงพยาบาลหนองหญ้าปล้อง โทร. ๐ ๓๒๔๙ ๔๓๕๓ ต่อ ๑๐๙

ที่ พบ ๐๐๓๒.๓๐๑/พิเศษ

วันที่ ๒๐ ธันวาคม ๒๕๖๒

เรื่อง ขอเผยแพร่ข้อมูลพื้นฐานด้านบทบาท อำนาจหน้าที่ และโครงสร้างของหน่วยงาน

เรียน ผู้อำนวยการโรงพยาบาลหนองหญ้าปล้อง

ตามที่ โครงการประเมินคุณธรรมและความโปร่งใสในการดำเนินงานของหน่วยงานภาครัฐ (ITA) กำหนดให้หน่วยงานต้องมีการเปิดเผยข้อมูลข่าวสารที่เป็นปัจจุบันทางเว็บไซต์ของหน่วยงาน ไม่ว่าจะเป็นข้อมูลพื้นฐานต่างๆ ทั้งด้านผู้บริหาร นโยบาย โครงสร้าง อำนาจหน้าที่ รวมไปถึงประมวลจริยธรรมข้าราชการพลเรือน ข้อบังคับว่าด้วยจรรยาข้าราชการ และแผนปฏิบัติการประจำปี แผนการใช้จ่ายงบประมาณ ของหน่วยงาน นั้น



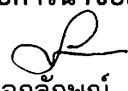
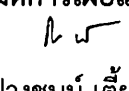
กลุ่มงานบริหารทั่วไป จึงขอเสนอข้อมูลพื้นฐานด้านบทบาท อำนาจ หน้าที่ และโครงสร้างของหน่วยงาน มาเพื่อโปรดพิจารณา และหากเห็นชอบโปรดอนุญาตให้เผยแพร่ทางเว็บไซต์ของหน่วยงาน ต่อไป

(นางสาวสายชล สุ่มสังข์)
นักจัดการงานทั่วไปปฏิบัติการ
หัวหน้ากลุ่มงานบริหารทั่วไป

อนุญาต

(นายปางชนม์ เตี้ยแจ้)
นายแพทย์ชำนาญการ รักษาการในตำแหน่ง
ผู้อำนวยการโรงพยาบาลหนองหญ้าปล้อง

แบบฟอร์มการขอเผยแพร่ข้อมูลผ่านเว็บไซต์ของหน่วยงานราชการส่วนภูมิภาค
โรงพยาบาลหนองหญ้าปล้อง จังหวัดเพชรบุรี
ตามประกาศสำนักงานปลัดกระทรวงสาธารณสุข
เรื่อง แนวทางการเผยแพร่ข้อมูลต่อสาธารณะผ่านเว็บไซต์ของหน่วยงาน พ.ศ. ๒๕๖๒

แบบฟอร์มการขอเผยแพร่ข้อมูลผ่านเว็บไซต์ของโรงพยาบาลหนองหญ้าปล้อง	
<p>ชื่อหน่วยงาน/กลุ่มงาน: โรงพยาบาลหนองหญ้าปล้อง วัน/เดือน/ปี:๒๐ ธันวาคม ๒๕๖๒..... หัวข้อ: EB๙ ...ขอเผยแพร่ข้อมูลพื้นฐานด้านบทบาท อำนาจหน้าที่..... รายละเอียดข้อมูล (โดยสรุปหรือเอกสารแนบ) รพ. ขอเผยแพร่ข้อมูลพื้นฐานด้านบทบาทหน้าที่ อำนาจหน้าที่ และโครงสร้างของหน่วยงานที่เป็นปัจจุบัน Link ภายนอก: หมายเหตุ:</p>	
<p>ผู้รับผิดชอบการให้ข้อมูล  (นางสาวสายชล สุ่มสังข์) ตำแหน่ง นักจัดการงานทั่วไปปฏิบัติการ วันที่...๒๐...เดือน...ธันวาคม...พ.ศ..๒๕๖๒....</p>	<p>ผู้อนุมัติรับรอง  (นางสาวสายชล สุ่มสังข์) ตำแหน่ง หัวหน้ากลุ่มงานบริหารทั่วไป (หัวหน้า) วันที่...๒๐...เดือน...ธันวาคม...พ.ศ..๒๕๖๒....</p>
<p>ผู้รับผิดชอบการนำข้อมูลขึ้นเผยแพร่  (นายเอกลักษณ์ เกิดลมุด) ตำแหน่ง...นักวิชาการคอมพิวเตอร์.... วันที่...๒๐...เดือน...ธันวาคม...พ.ศ..๒๕๖๒....</p>	<p>ผู้อนุมัติการเผยแพร่  (นายปางชนม์ เตี้ยแจ้) ตำแหน่ง...ผู้อำนวยการโรงพยาบาลหนองหญ้าปล้อง. วันที่...๒๐...เดือน...ธันวาคม...พ.ศ..๒๕๖๒....</p>

โครงสร้างการบริหารของหน่วยงาน

ข้อมูลพื้นฐาน

บทบาท อำนาจหน้าที่





ข้อมูลพื้นฐานขององค์กร

ข้อมูลทั่วไป

ชื่อองค์กร	(ไทย)	โรงพยาบาลหนองหญ้าปล้อง				
	(อังกฤษ)	Nongyaploug Hospital				
ที่อยู่	เลขที่ 192 หมู่ 11 ตำบลหนองหญ้าปล้อง อำเภอหนองหญ้าปล้อง จังหวัดเพชรบุรี					
ประเภท ¹ / ระดับ ²	รพ.ชุมชน / ทติยภูมิ					
เจ้าของ / ต้น สังกัด	สำนักงานสาธารณสุขจังหวัดเพชรบุรี					
จำนวนเตียง	ขออนุญาต	30	ให้บริการจริง	30	อัตราครองเตียง	42.36
ผู้นำสูงสุดของ องค์กร	ชื่อ	นางสาวปิยนุช ศรีสุคนธ์				
	ตำแหน่ง	นายแพทย์ชำนาญการ				
ประชากรในเขต พื้นที่รับผิดชอบ	ตำบล	4 ตำบล 31 หมู่บ้าน 4,135 หลังคาเรือน 15,631 คน				
	อำเภอ	หนองหญ้าปล้อง				
	จังหวัด	เพชรบุรี				

ลักษณะสำคัญขององค์กร (Organization Profile)

สภาพแวดล้อมขององค์กร

บริการหลัก (main service) : เป็นโรงพยาบาลชุมชนที่มีการบริหารจัดการในลักษณะเครือข่าย ให้การดูแลสุขภาพประชาชนในระดับปฐมภูมิและทุติยภูมิ ทั้งผู้ป่วยนอกและผู้ป่วยใน โดยบริการเน้นด้านการส่งเสริมสุขภาพ การป้องกันโรค และการรักษาโรคที่ไม่ซับซ้อนเบื้องต้น ประกอบด้วย

1. บริการด้านการรักษาพยาบาลบริการตรวจรักษาผู้ป่วยนอก ทันตกรรม เภสัชกรรม การแพทย์แผนไทย ส่งเสริมสุขภาพแม่และเด็ก ฝากครรภ์ สร้างเสริมภูมิคุ้มกันเด็ก ติดตามพัฒนาการเด็ก ให้บริการผู้ป่วยใน ผู้ป่วยอุบัติเหตุและฉุกเฉินระบบการแพทย์ฉุกเฉิน 1669 รวมถึงบริการพิเศษอื่นๆ เช่น หน่วยแพทย์เคลื่อนที่ หน่วยทันตกรรมเคลื่อนที่ บริการสุขภาพ ในโรงเรียน หน่วยแพทย์บริการในงานประเพณีต่างๆ

2. บริการด้านการส่งเสริมสุขภาพในชุมชน ได้แก่ โรงเรียนส่งเสริมสุขภาพ การส่งเสริมสุขภาพผู้สูงอายุ สุขภาพจิตชุมชน การส่งเสริมสุขภาพในโรงพยาบาล ได้แก่ การส่งเสริมสุขภาพในกลุ่มผู้ป่วย (กลุ่มปกติ / กลุ่มที่เจ็บป่วย / กลุ่มที่เสี่ยงต่อการเกิดโรค) การส่งเสริมสุขภาพในกลุ่มบุคลากร และการส่งเสริมสุขภาพด้านสิ่งแวดล้อม

3. ด้านการป้องกันโรคทั้งเรื่องโรคติดต่อและโรคไม่ติดต่อ ในรายบุคคลและรายกลุ่ม ในสถานบริการและนอกสถานบริการ

4. ด้านการฟื้นฟูสภาพ ได้แก่ บริการกายภาพบำบัดเป็นการฟื้นฟูสภาพทั้งในและนอกโรงพยาบาล รวมบริการทั้งผู้ป่วยนอกและผู้ป่วยใน โดยร่วมกับสหสาขาวิชาชีพ

โรงพยาบาลหนองหญ้าปล้องมีเครือข่ายการให้บริการระดับปฐมภูมิ ได้แก่ สถานีอนามัยจำนวน 8 แห่ง โดยมีบทบาทให้บริการเน้นด้านการส่งเสริมสุขภาพ การป้องกันโรค และการรักษาโรคที่ไม่ซับซ้อนเบื้องต้น รวมทั้งการเยี่ยมบ้านผู้ป่วย สำหรับกรณีที่เกิดขีดความสามารถ จะทำการส่งต่อไปยังโรงพยาบาลพระจอมเกล้าซึ่งมีระยะทางห่างจากโรงพยาบาลหนองหญ้าปล้อง ประมาณ 33 กิโลเมตร

- วิสัยทัศน์ (vision) : เครือข่ายแห่งความเป็นเลิศในการสร้างเสริมสุขภาพและดูแลสุขภาพแบบองค์รวม

- ค่านิยม (values) : ทีมงานเป็นหนึ่ง บริการด้วยใจ ใฝ่เรียนรู้ มุ่งสู่คุณภาพ

- พันธกิจ (mission):

1. ให้บริการส่งเสริม ป้องกัน รักษาโรค พิ้นฟู และคุ้มครองสุขภาพแบบองค์รวมแก่ประชาชนอย่างมีคุณภาพ

2. พัฒนาระบบบริหารจัดการที่ดีเพื่อการรับรองมาตรฐานสถานบริการสาธารณสุข

3. พัฒนาความร่วมมือของภาคีเครือข่ายในการสร้างสุขภาพชุมชนที่สอดคล้องวิถีชุมชน

จุดเน้น/เข็มมุ่ง : Patient Safety Goals : SIMPLE

- ความสามารถเฉพาะขององค์กร (core competency) : ความสามารถหลักของเครือข่ายหนองหญ้าปล้อง คือ

1. การสร้างเสริมสุขภาพและดูแลสุขภาพองค์รวมครอบคลุมประชากรทุกกลุ่มวัย

2. การจัดการด้านสุขภาพจิตและจิตเวช

3. การจัดการโรคเรื้อรัง ผู้สูงอายุ ผู้พิการ และการดูแลแบบประคับประคอง

4. การบริหารจัดการภาวะฉุกเฉินและภาวะวิกฤติ

- สิ่งแวดล้อมด้านกายภาพที่สำคัญ

อาคารสถานที่สำคัญ: ประกอบด้วย

1. อาคารผู้ป่วยนอก เป็นอาคาร 2 ชั้น ชั้นล่างประกอบด้วยแผนกผู้ป่วยนอกห้องอุบัติเหตุฉุกเฉิน ห้องรอกคลอด ห้องคลอด ห้องผ่าตัด ห้องโกล่เกลี่ย ห้องชันสูตร ห้องเอ็กซเรย์ ห้องจ่ายยา ส่วนชั้นบน ประกอบด้วย หัวหน้ากลุ่มการพยาบาลห้องประชุมและห้องจริยธรรม

2. อาคารส่งเสริมสุขภาพซึ่งเป็นอาคารเดิมของโรงพยาบาลมีการปรับปรุงให้เป็นอาคารให้บริการส่งเสริมสุขภาพ ผ่าศรรักษ์ คลินิกเด็กดี คลินิก Love care คลินิกจิตเวชห้องกายภาพบำบัด ห้องแพทย์แผนไทย และห้องทันตกรรม

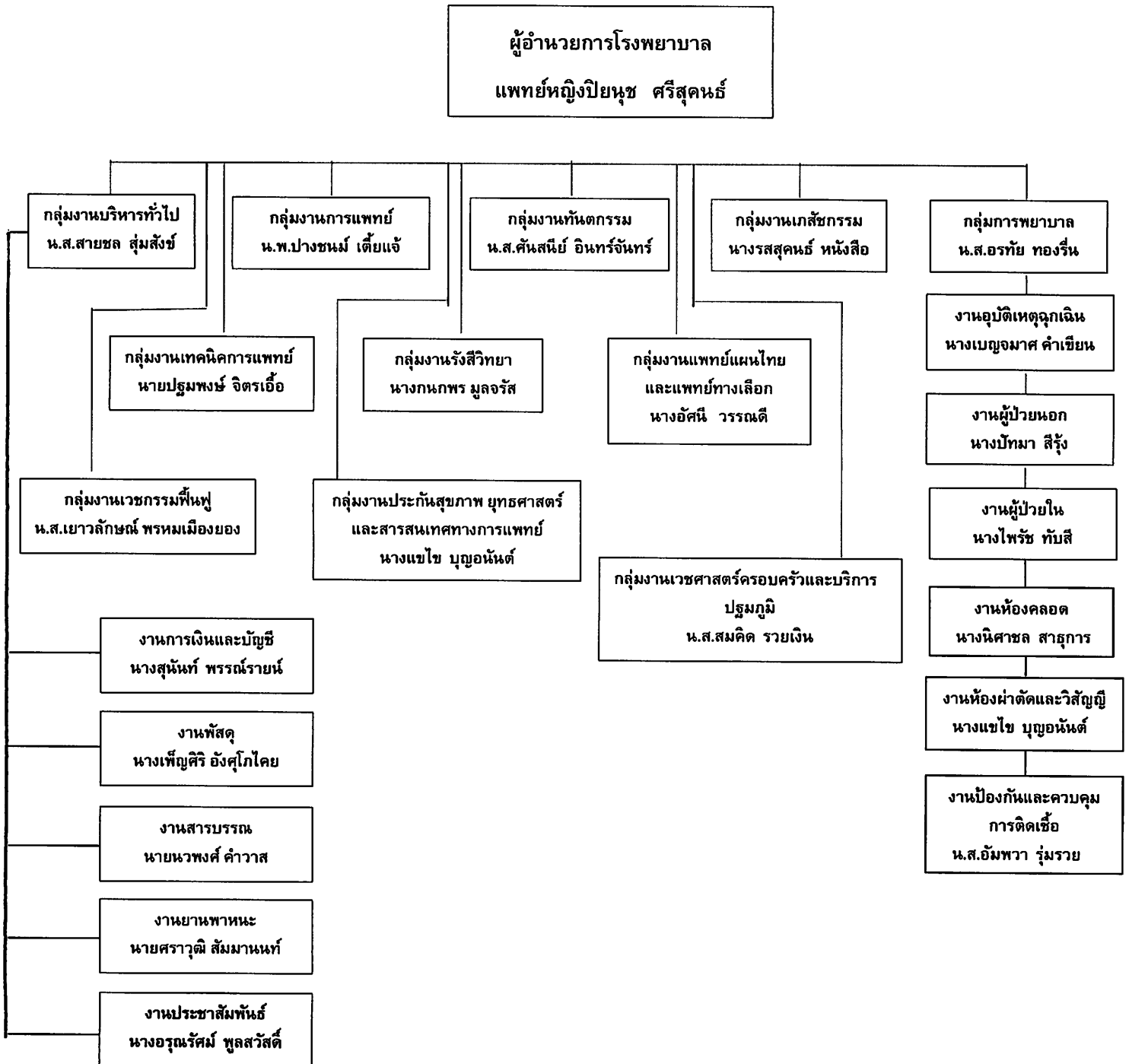
3. อาคารสภามหาสังคมปริมาตร 8 เป็นอาคาร 2 ชั้น ชั้นบนจัดเป็นห้องผู้อำนวยการโรงพยาบาล ห้องบริหารงานทั่วไป ห้องการเงิน ห้องให้คำปรึกษา ห้องคอมพิวเตอร์ และห้องพักสำหรับนักศึกษาฝึกงาน ส่วนชั้นล่างเป็นห้องประชุมขนาดใหญ่และใช้เป็นพื้นที่สำหรับทำกิจกรรมผู้ป่วยคลินิกเฉพาะโรค

4. อาคารผู้ป่วยใน ประกอบด้วยหอผู้ป่วยสามัญหญิง และหอผู้ป่วยสามัญชายมีจำนวนเตียงรับผู้ป่วยสามัญ 24 เตียง ห้องพิเศษ 3 ห้อง ห้องแยกโรค 2 ห้อง ห้องผู้ป่วยประคับประคอง 1 ห้อง

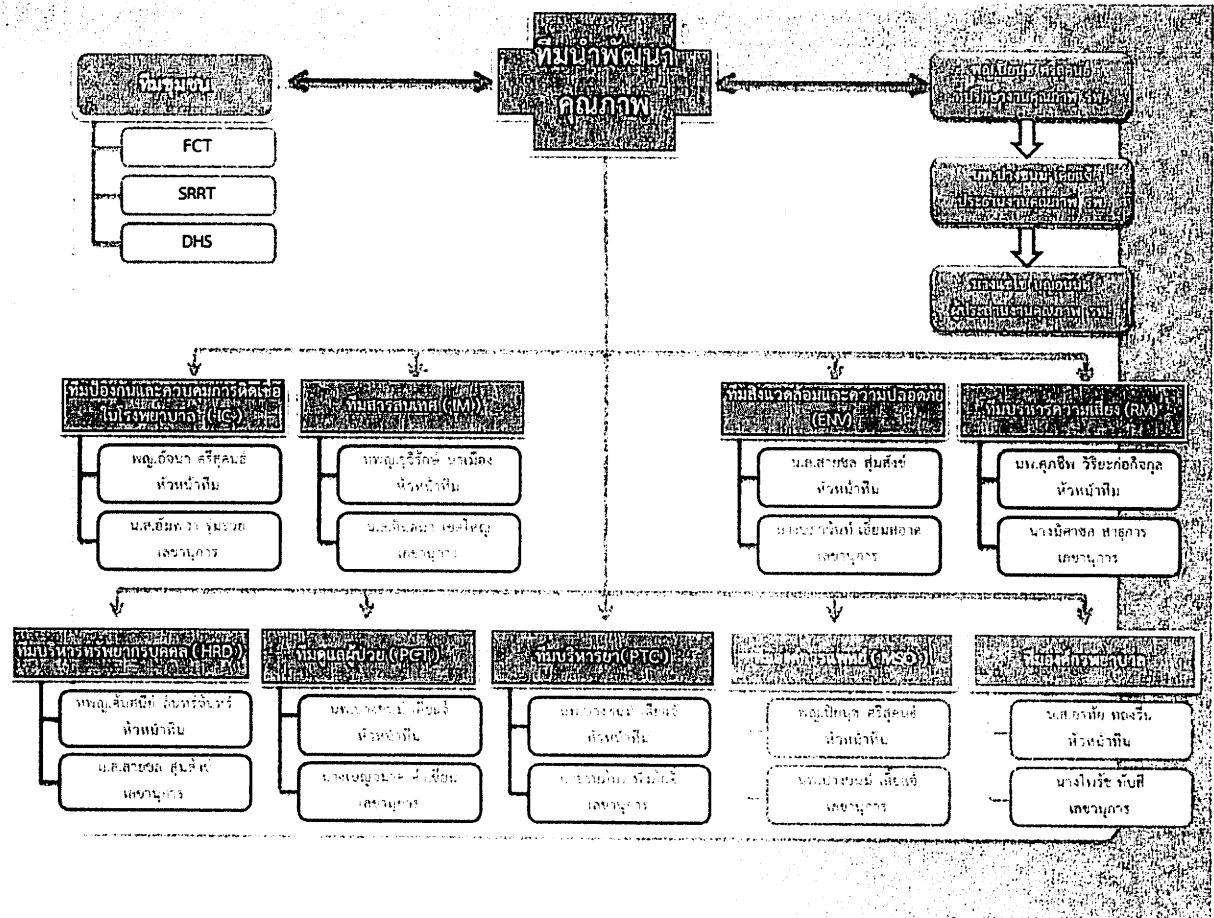
5. อาคารสนับสนุนอื่นๆ เช่น อาคารจ่ายกลาง โรงซักฟอก โรงครัว และโรงรถ

โครงสร้างองค์กร (นำเสนอด้วยแผนภูมิตามความเหมาะสมและระบุผู้รับผิดชอบ)

(1) โครงสร้างการบริหารโรงพยาบาล



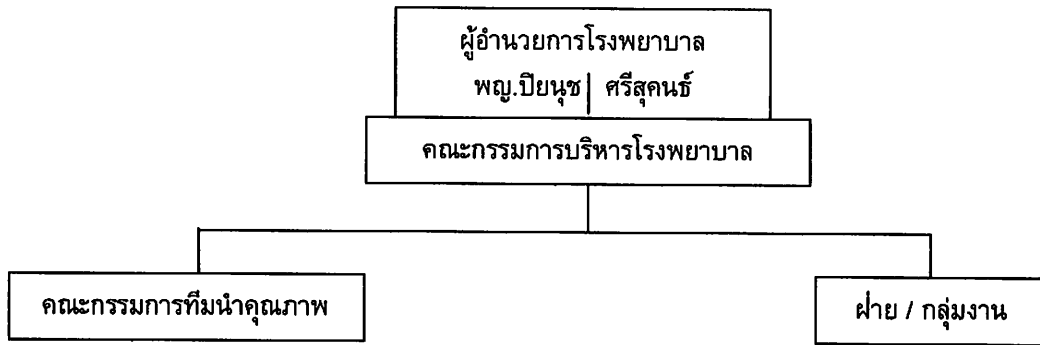
(2) โครงสร้างความรับผิดชอบและการประสานงานในระบบคุณภาพ/สร้างเสริมสุขภาพ



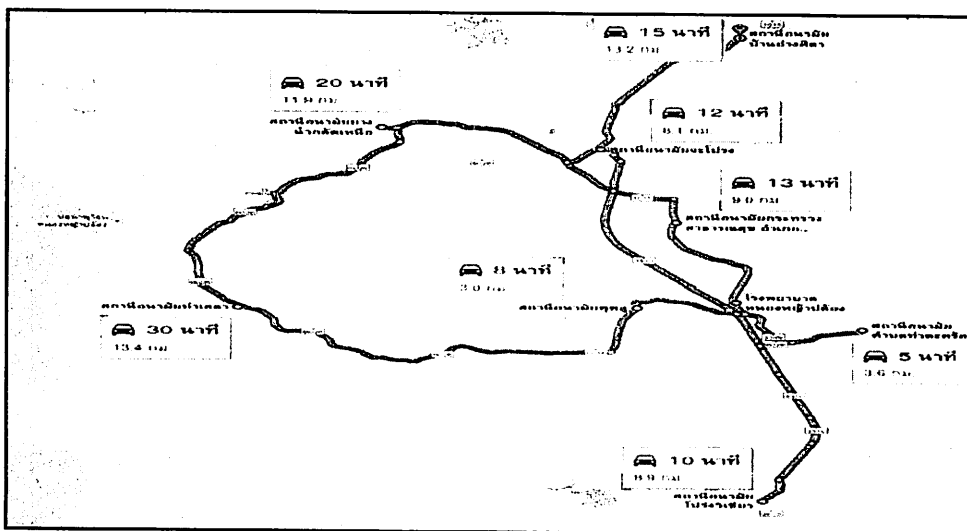
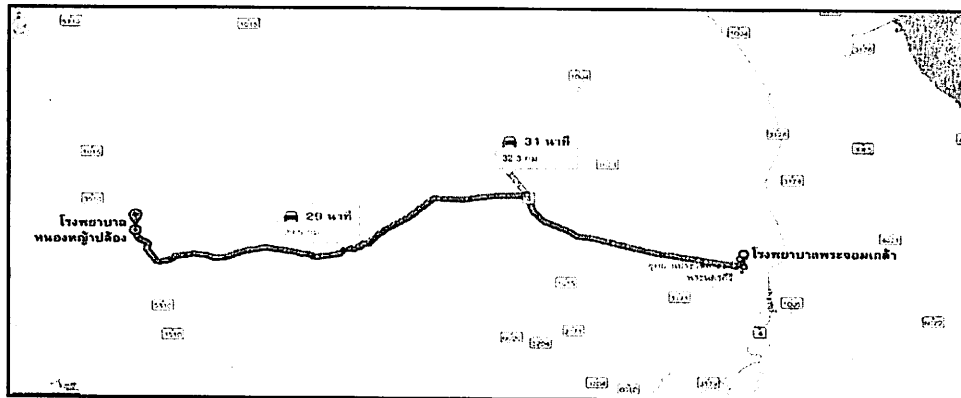
- ทีมระดับหน่วยงาน**
- งานสนับสนุนบริการ
 - งานเภสัชกรรม
 - งานเวชปฏิบัติครอบครัวและบริการปฐมภูมิ
 - งานอุบัติเหตุและฉุกเฉิน
 - งานผู้ป่วยนอก
 - งานผู้ป่วยใน
 - งานห้องคลอด/ห้องผ่าตัด
 - งานทันตกรรม
 - งานรังสี
 - งานชันสูตร
 - งานเวชระเบียน
 - งานแพทย์แผนไทย
 - งานกายภาพ
 - งานจ่ายกลาง

โครงสร้างระบบกำกับดูแลกิจการ/ธรรมาภิบาล

โรงพยาบาลหนองหญ้าปล้องให้ความสำคัญกับการกำกับดูแลกิจการของโรงพยาบาล โดยการจัดโครงสร้างของคณะกรรมการบริหารของโรงพยาบาลซึ่งประกอบด้วยตัวแทนจากทุกกลุ่มงาน เข้าร่วมเป็นคณะกรรมการ มีการประชุมทุกเดือน เพื่อตรวจสอบดูแลกิจการของโรงพยาบาลอย่างต่อเนื่อง โดยยึดหลักความโปร่งใส (Transparency) ความซื่อสัตย์ (Integrity) ความรับผิดชอบต่อผลการปฏิบัติงานตามหน้าที่ (Accountability) และความสามารถในการแข่งขัน (Competitiveness) เป็นสำคัญ



แผนที่แสดงที่ตั้งองค์กร



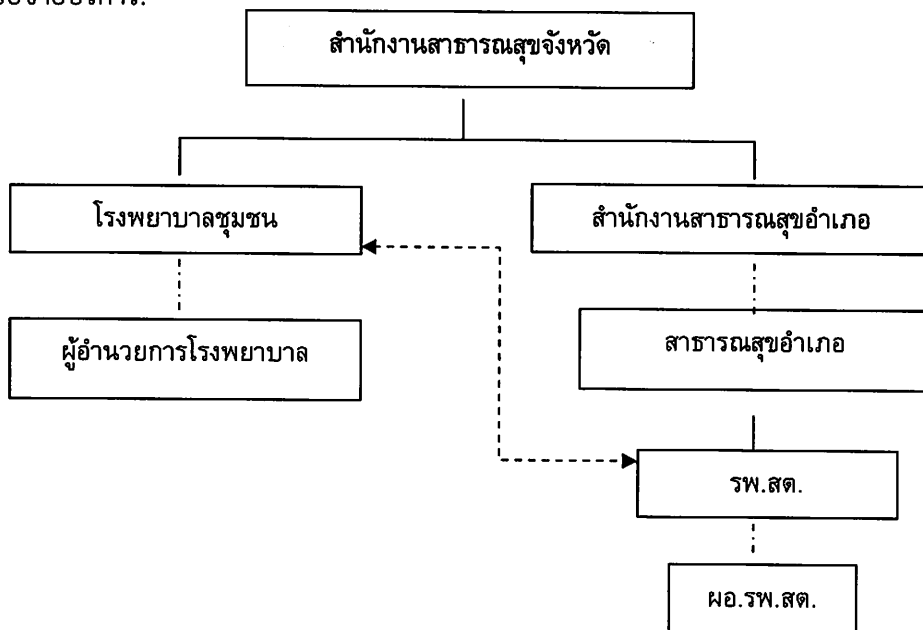
ลักษณะสำคัญทางสังคม เศรษฐกิจ สิ่งแวดล้อม และประชากร:

อำเภอหนองหญ้าปล้อง เดิมเป็นกิ่งอำเภอที่แยกจากอำเภอเขาย้อย เมื่อปี 2515 ต่อมาในปี 2539 ยกฐานะเป็นอำเภอ เมื่อวันที่ 22 พฤษภาคม 2539 ตั้งอยู่ทางทิศตะวันตกเฉียงเหนือของจังหวัดเพชรบุรี อยู่ห่างจากจังหวัดเพชรบุรี เป็นระยะทาง 33 กิโลเมตร มีพื้นที่ 1,249.8 ตารางกิโลเมตร

ลักษณะภูมิประเทศ สภาพพื้นที่ส่วนใหญ่เป็นที่ราบสูงสลับภูเขาโดยตลอดมีป่าสงวนแห่งชาติ และอุทยานแห่งชาติ ครอบคลุมพื้นที่ประมาณ 70 % ซึ่งเป็นแหล่งท่องเที่ยวเชิงอนุรักษ์ทรัพยากรธรรมชาติและสิ่งแวดล้อม ส่งผลให้เกิดภาวะสุขภาพเรื้อรังโรคติดต่อที่รับมาจากป่า เช่น ไข้เลือดออก มาลาเรีย ไทฟอยด์ และการเป็นแหล่งท่องเที่ยว ทั้งยังเป็นทางผ่านเพื่อไปอำเภอแก่งกระจาน ซึ่งเป็นแหล่งท่องเที่ยวสำคัญของจังหวัดเพชรบุรี ส่งผลให้เกิดอุบัติเหตุจราจรมากขึ้น จึงต้องเน้นระบบการแพทย์ฉุกเฉินเพื่อรองรับอุบัติเหตุเหตุฉุกเฉิน และประชากรส่วนใหญ่อาศัยอยู่ในพื้นที่ห่างไกล ถนนเข้าหมู่บ้านบางแห่งเป็นลูกรัง ไม่มีสัญญาณโทรศัพท์ ส่งผลให้การเข้าถึงบริการล่าช้าในกลุ่มโรคสำคัญ เช่น โรคหลอดเลือดหัวใจ และหลอดเลือดสมอง

ประชากร อำเภอหนองหญ้าปล้องแบ่งการปกครองเป็น 4 ตำบล 31 หมู่บ้าน 4,135 หลังคาเรือน มีประชากรในพื้นที่รับผิดชอบทั้งสิ้น 15,631 คน (ข้อมูลกรกฎาคม 2559) เป็นกลุ่มผู้สูงอายุคิดเป็นร้อยละ 13.6 ซึ่งเป็นกลุ่มผู้ป่วยโรคเรื้อรังจากพฤติกรรมการบริโภคอาหาร ประชากรส่วนใหญ่ประกอบอาชีพเกษตรกรรม และรับจ้าง เป็นผลให้เกิดอุบัติเหตุจากการทำงาน เช่น มีดฟัน วัฒนธรรมประเพณีประจำท้องถิ่น เช่น ไทยทรงดำของลาวโซ่ง ประเพณีข้าวหอมของชาวกระเหรี่ยง เป็นต้น

โครงสร้างเครือข่ายบริการ:



● ผลงานเด่นและความภาคภูมิใจขององค์กร

ผ่านเกณฑ์มาตรฐาน

1. ผ่านการรับรองคุณภาพมาตรฐานโรงพยาบาลโดยสถาบันรับรองคุณภาพสถานพยาบาล (สรพ.) ปี 2559
2. การรับรองคุณภาพ (HA) ยาเสพติด ปี 2558
3. มาตรฐานร่วมสาธารณะ (HAS) สุดยอดสามระดับจังหวัด ปี 2558
4. ผ่านเกณฑ์การประเมินคลินิกวิวัฒน์โรคคุณภาพของ สคร.เขต 5 ปี 2558
5. ผ่านการประเมินอำเภอควบคุมโรคเข้มแข็งของ สคร.ดีเด่นระดับเขต 5 ปี 2558
6. มาตรฐานห้องปฏิบัติการรังสีวินิจฉัยที่มีระบบบริหารคุณภาพ ปี 2557
7. มาตรฐานห้องปฏิบัติการทางการแพทย์ที่มีระบบบริหารคุณภาพ ปี 2557
8. มาตรฐานโรงพยาบาลสายใยรักแห่งครอบครัว ระดับทอง ปี 2556
9. มาตรฐานงานสุขศึกษาในโรงพยาบาล ปี 2556

ได้รับรางวัล

1. รางวัลชนะเลิศการประกวดผลงานที่มหมอครอบครัวเครือข่ายสุขภาพอำเภอหนองหญ้าปล้อง ปี 2558
2. รางวัลชนะเลิศด้านอำเภอควบคุมโรคไม่ติดต่อ เบาหวาน ความดันโลหิตสูง ระดับเขต ปี 2558
3. รางวัลชนะเลิศคลิปวีดีโอการดูแลผู้ป่วยระดับประคอง ที่ รพ.ศิริราช ปี 2558
4. รางวัลรองชนะเลิศอันดับสองการประกวดเรื่องเล่างานอาชีพอนามัยเชิงรุก ปี 2557
5. รางวัลการบริหารจัดการเครือข่ายดีเด่นในระดับจังหวัด ปี 2556
6. รางวัลชนะเลิศการประกวดผลงานการดูแลผู้ป่วยของพยาบาลเขต 5 ปี 2556